



Lacats
GALI, S.L.

Ctra. Tortosa, s/n. - Apdo. 98
43550 ULLDECONA (Tarragona)
Tel. 977 72 12 39

COL·LABORACIÓ



Recuperacions
ULLDECONA, S.L.

COMPRA-VENTA DE:
Papeles, Plásticos, Metales y Chatarras
Partida Terrés, s/n. - ULLDECONA
Tel. 977 720 510 - Móvil 619 751 062

CONTRATISTA D'OBRES

JUAN JOSÉ SIMÓ RENET

C/. Roger de Flor, 25 - Tel. 977 72 03 01
ULLDECONA

CAFETERIA · TAPAS VARIADAS · PLATOS COMBINADOS · BOCADILLOS

**B
A
R** *Celedoni*
JAVIER y VICENTE

Plaça de l'Església, 4 - Tel. 977 57 31 03
ULLDECONA

FORN DE PA

Gauxachs

Plaça Catalunya, 1 - Tel. 977 72 05 55
ULLDECONA

Col·labora:

Montsià Ràdio Televisió, s.l.

ULLDECONA i ALCANAR

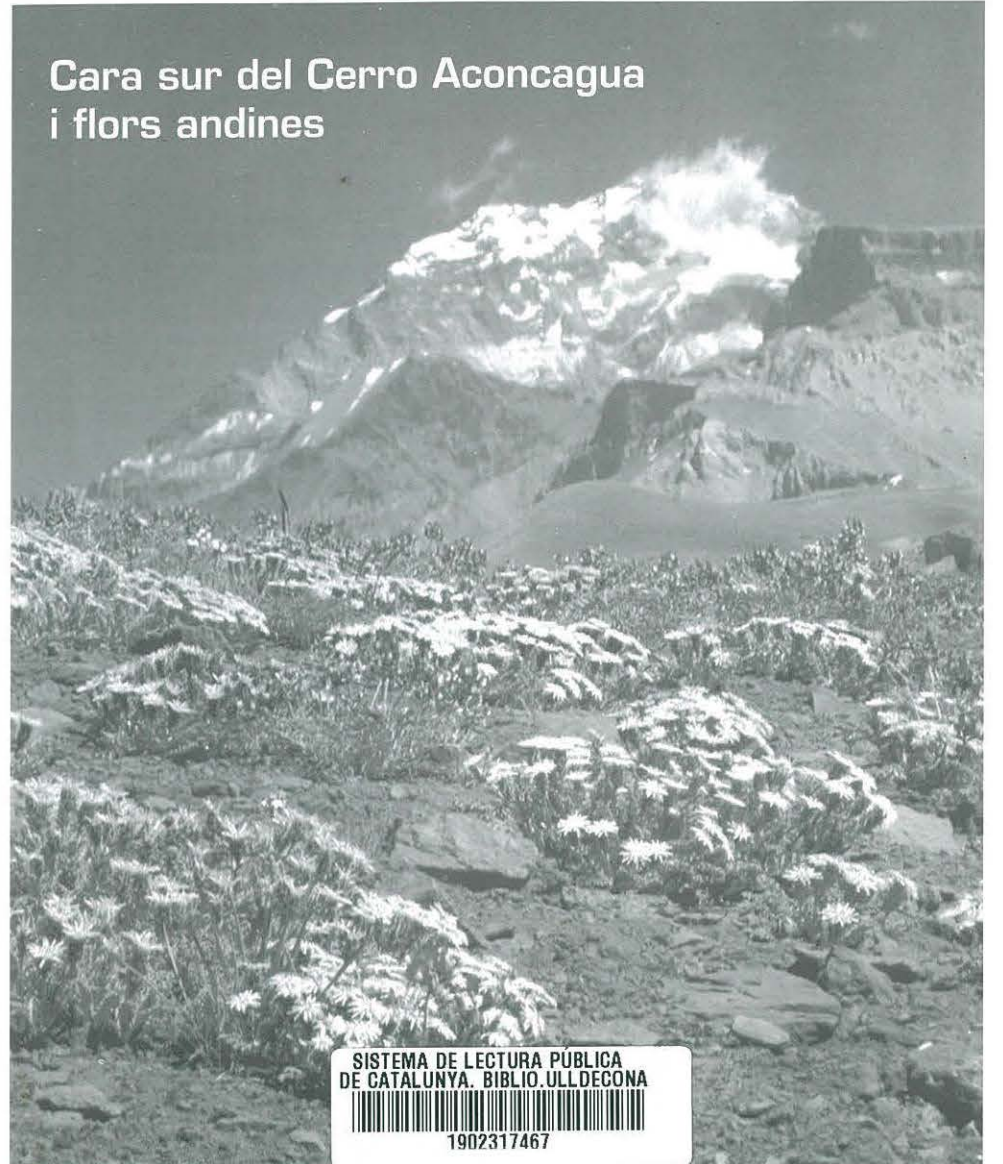
Biblioteca



CENTRE EXCURSIONISTA ULLDECONA

BUTLLETÍ INFORMATIU núm. 49 · juliol/desembre 2006

**Cara sur del Cerro Aconcagua
i flors andines**



SISTEMA DE LECTURA PÚBLICA
DE CATALUNYA. BIBLIO.ULLDECONA



1902317467



Butlletí editat pel
Centre Excursionista
Ulldecona (CEU)



Afiliat a la Federació
d'Entitats Excursionistes
de Catalunya

Per a qualsevol consulta o suggeriment, escriure a:
Centre Excursionista Ulldecona
C/. Escultor Querol, 8 - Apartat Correus 34
43550 Ulldecona

Horaris reunions Local Social:
1^{er} dimarts de cada mes
de 22 a 23.30 h.

- Coordinació:
DAVID TOMÀS

- Col·laboradors:
NÚRIA SAUCH
JORDI MARTORELL
JORDI CASTELL
TONI MIRALLES
ELIES AYUSO

TELÈFONS D'INTERÈS PER ALS EXCURSIONISTES

- Avís d'actuacions pressumptament irregulars al medi natural: Departament d'Agricultura, Ramaderia i Pesca, Oficina Comarcal del Montsià, 977 701 895 (hores d'oficina), 977 704 785 (de 8 a 21 hores).
- Ambulàncies, bombers i policia: 112.
- En cas d'accidents, emergències o rescat, 085.
- Federació d'Entitats Excursionistes de Catalunya (FECC): 93 412 07 77.
- El telèfon del temps: 807 117 003
- Risc d'Allaus: www.icc.es/allaus

EDITORIAL

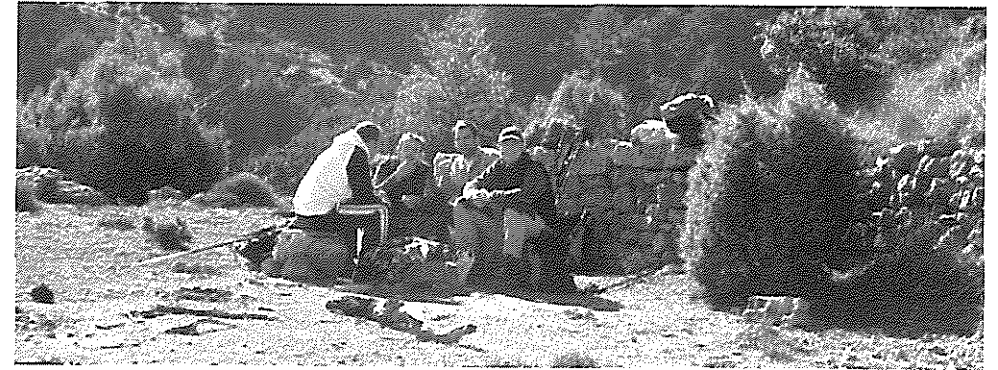
De finals de gener a meitat febrer, l'expedició: "Aconcagua 2006, el sentinella de pedra", va arribar al sostre de la muntanya més alta d'America, als Andes d'Argentina. Els companys del Centre Excursionista Ulldecona (Núria i David), Associació Excursionista d'Amposta (Jordi i Josep), Aula de Natura de Vinaròs (Raul), Centre Excursionista La Foradada de La Ràpita (Fèlix, Toni, Juan i Fanni) van aconseguir aquesta fita el dia 12 de febrer. Els dos membres que culminaren l'ascensió d'aquest cim de 6.965 m. van ser Raul i Toni. Un mes abans també ho va intentar Mari Luz (C. Exc. Ulldecona.), amb una expedició guiada amb gent d'arreu de Catalunya, i també van aconseguir pujar alguns membres. Enhorabona a tothom per els èxits en les expedicions andines. (Trobareu lo reportatge de l'expedició a la revista Ulldecona)

L'acampada menuts al refugi del Montsià va ser un èxit, (com tots els anys!) on xiquetes, xiquets i monitors es van divertir molt, i van fer bones excursions. Els participants aquest any tenen un regal, un dvd del cap de setmana pel monte.


Al bar de l'ermita trobareu un llibre amb ressenyes actualitzades de les vies d'escalada dels sectors de la Serra de Godall (deportives i clàssiques) i altres ressenyes sobre escalada, barrancs i excursions per lo Montsià i Ports. Podeu afegir-hi noves ressenyes de la zona.

Activitats d'aquest semestre

- 15 i 16 juliol: ALTA MUNTANYA: ELS TRESMILS DELS PIRINEUS, PIC PERDIGUERO.
- 4 setembre: AUDIOVISUAL SOBRE L'EXPEDICIÓ "ACONCAGUA 2006". A l'ermita, a les 19.30 hores.
- 23 i 24 setembre: SORTIDA JOVE ALS PORTS. NIT EN REFUGI.
- 1 d'octubre: LO PONT FORADAT. (vegeu ressenya). Sortida a les 8.30 h. des de la placa "Sales i Ferré".
- 7 d'octubre: VIII LLUNA PLENA AL MONTSIÀ. Vegeu cartells informatius en els llocs habituals.
- 29 d'octubre: EXCURSIONISME: "DIA DEL CAMÍ DE MUNTANYA".
- 19 de novembre: EXCURSIÓ POPULAR AL TURMELL. PORTS DE MORELLA. Vegeu cartells informatius en els llocs habituals.
- 17 de desembre: NETEJA DE SENDERS. Col·labora amb lo manteniment dels camins de muntanya!



Febrer: Descans durant l'excursió popular a Fredes pel Salt de Robert. Ports

 Aquest símbol indica el grau de dificultat, en una escala d'1 a 5.

El Centre Excursionista Ulldecona (CEU) podrà modificar la programació per motius de força major. També podrà limitar les inscripcions quan la capacitat de les instal·lacions o dels mitjans de transport així ho aconsellin. Els dimarts abans de cada excursió es farà la inscripció corresponent.

Sabia que a Caja Madrid
reinvertim els nostres beneficis
en el bé de tots?



C/. Guifré - ULLDECONA



C/. Major, 65 - ULLDECONA
Tel./Fax 977 72 06 91 - Mòbil 696 249 525
oriolfinques@eresmas.com

RACÓ FOTOGRÀFIC ("MOMENTOS C.E.U.")



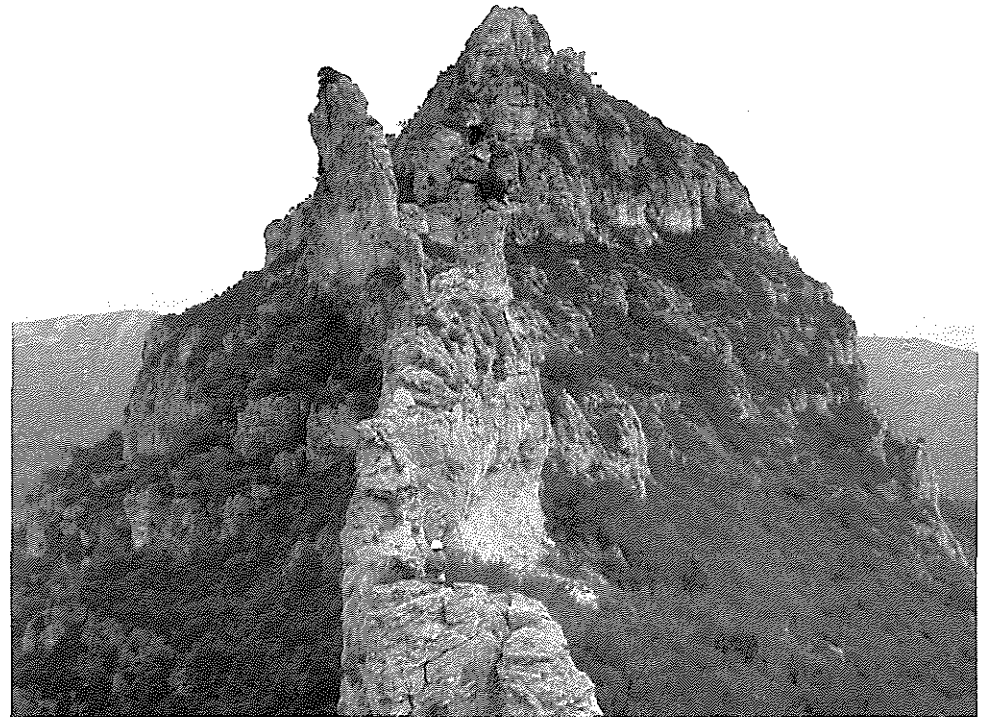
Abril: travessa Fredes-Penyagolosa per lo sender GR-7



Març: festa de la Diada Social a l'Ermita



Febrer: el personal de l'expedició Aconcagua durant l'aclimatació al cerro Bonete, 5.050 m.



Desembre: dalt la primera agulla del crestell del Castell, Serra de Montsià

Ressenyes

LO PONT FORADAT (massís dels Ports)

Interessant recorregut que ens porta a visitar aquesta gran curiositat geològica. Entrarem dins el gran forat, després pujarem fins al cim de la mola per començar un atractiu descens amb ràpels a lo llarg del crestell sud, pujant a tres moletes més abans del lo Salt, enorme cingle per on raja aigua que brolla dalt mateix. Sota aquest desplom hi ha un antic refugi de pastor i dos curioses coves.

Accés: Agafem la carretera CV-105 que va de La Sénia cap a Castell de Cabres, i passem per lo pantano d'Ulldecona. Quan lo creuem per sobre un pont girem a la dreta per una pista de terra en estat regular que seguirem durant 6 km. (Trobem un primer desviament a l'esquerra als 4 km. cap al barranc del Salt de Robert però sempre continuarem el curs del riu cap a dintre de la vall per la pista principal). Al creuar el llit del riu trobem uns indicadors de fusta "Reserva de Caça", on hi ha lloc per aparcar el vehicle.

Itinerari: enfront del cartell tenim dos senderes, agafem la de l'esquerra. Seguint les marques blanques i les fites ens apropem al Pont Foradat. Després de deixar una sendera descendent a mà esquerra, més amunt tenim una bifurcació que a la dreta i en una curta grimpada du al gran forat. Impressionant. Retornem i continuem per l'altra fins a un bosquet de pins per on per la dreta trobem el punt feble per pujar-hi a peu dalt la mola. Uns primers ressalls on usarem les mans (III), després una àeria travessia cap a la dreta per una faixa (passamà instal·lat de 14 m.) ens porta al bosc penjat superior. Lo creuem, pugem uns petits ressalls rocosos i sortim al damunt d'aquest magnífic balcó sobre tot el barranc de la Fou, les muntanyes que l'envolten i la verda aigua del pantano. Gran paisatge en aquest racó dels Ports. Al costat de la fita del cim, vora el cingle trobem la primera instal·lació per rapelar. Son 70 m. fraccionats en tres trams. Pugem el crestall del davant i rapelam. Fem el mateix a la següent moleta que descendim amb dos rapels més. Caminem entre el bosc cap a la tercera moleta que pugem per sobre un pi caigut o per un curt rodeig a l'esquerra. Després de rapelar-la, trobem un ressall i la instal·lació en un pi. Estem al davant del cingle de lo Salt, i el seguim cap a l'esquerra sense baixar. Trobem una petita depressió on brolla aigua, en mes o menys quantitat segons pluges (pot ser necessari un impermeable). A la dreta tenim una instal·lació que ens baixa 5 m. fins a l'últim i més espectacular ràpel, totalment volat fins a la base de la paret. Hi ha un antic refugi dels pastors del Port, vora dos espectaculars coves semblants a la Cova Pintada.

Retorn: pel centre del barranc trobem un corriol senyalitzat amb ralles blanques i fites que en fort pendent ens deixarà a la sendera de pujada que seguirem de baixada cap al vehicle.

Informació d'interès:

Dificultat mitjana. Distància del recorregut: 1,8 km. Desnivell del recorregut: +/- 350 m. dels quals 220 m. son rapelables.

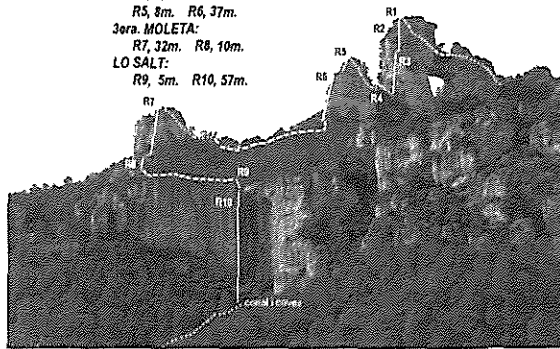
Material: 2 cordes de 60 m. i una de 20 m., per a tres persones. Casc, boga d'ancoratge i cordinos de recanvi.

Horaris: *Cim del Pont Foradat: 1 hora. *descens ràpels: 2-3 h. segons grup. *retorn vehicle: 20 minuts.

La millor època es l'hivern i la pitjor l'estiu. Cal portar aigua i pantalons llargs.

Recorregut realitzat l'abril de 2006. El material de les instal·lacions (espits, parabolts, xapes i anelles) ha estat donat per lo Centre Excursionista Ulldecona. S'ha netejat i senyalitzat la sendera de pujada i el corriol de retorn.

LO PONT FORADAT:
R1, 7m. R2, 25m. R3, 40m.
1era. MOLETA:
R4, 7m.
2ona. MOLETA:
R5, 8m. R6, 37m.
3era. MOLETA:
R7, 32m. R8, 10m.
LO SALT:
R9, 5m. R10, 57m.



Barranc de VOLENDINS i Estrets del riu CANALETES. Serra de Pàndols.

Informació del caudal: normalment sec lo barranc i sempre amb aigua el riu.

Material necessari: cordes 2x40 m. per tres persones, neoprè complet, frontal o llinterna i algun cordino.

Material d'instal·lació: bo (espits i anclatges naturals).

Època ideal: després de pluges abundants. Evitar lo calorós estiu ja que l'aigua del riu queda algo estancada.

Aproximació: sortir de la població de Bot (Terra Alta) per lo carrer «Verge de la Fontcalda» i a baix de tot trobem la Via Verda de Zafan (antiga línia ferroviària) i a la seva dreta una pista que baixa a creuar-la per un túnel i posteriorment creua una ampla barrancada que porta poca aigua normalment. (a 0'6 km.). Aquí podem aparcar el vehicle a un costat. Seguim la pujada a peu per la pista de terra que immediatament creua per un pont de nou la Via Verda, i en suau però continuada pujada trobem seguides varies bifurcacions: les tres primeres seguim a l'esquerra i la tercera, després de la curva, cap a la dreta (sempre la pista principal). On acaba esta pista (que discorre per la carena) neix una sendera (antigues marques blanques) que ens porta rodejant el canyó del riu Canaletes per la part superior. Al altre costat del canyó destaca l'esvelta agulla de Bot. Quan la sendera gira a l'esquerra vorem el barranc i en suau baixada podem entrar-hi en uns minuts.

Després del R6 tenim uns 200 m. entre vegetació, que es millor travessar pel centre del barranc tot el tram, fins que trobem al costat esquerre una caseta de pedra en ruïnes. Enfront tenim un ressall de 13 m. Aquí abandonem el barranc per la dreta (ja no te interès esportiu i si massa vegetació), i seguint les fites de pedra pujarem pel costat d'aquest llarg ressall rocós i entre el bosc. A l'arribar a la part superior vejem el canyó del Canaletes. Per baixar-hi anirem cap la depressió en el terreny que es forma davant nostre pel centre (fites) fins trobar una gran olivera a la dreta que es el R7. Un altre rapel i estem en l'interior del canyó que remuntarem cap a la dreta.

Retorn: després de sortir del curt tram per l'interior de grans blocs ("oscuros") veurem la Via Verda que surt d'un túnel per la nostra esquerra i cap allí pujarem. Travessarem un llarg túnel, on seran d'utilitat la llanterna, un pont i un altre túnel. Al sortir hi ha una pista que creua la via (camí de la Teuleria) i la seguirem a l'esquerra fins el vehicle.

Podem disfrutar de grans badines per nedar i realitzar alguns salts si continuem pel fons del canyó després dels "oscuros" fins que per dalt creua el pont de la Via Verda per lo que sortirem cap a Bot. (aprox. 1 h. més)

Aproximació: 40 minuts. **Descens:** 1'30-3 h. el barranc i 1 h. el canyó (sense ressalls significants). **Retorn:** 20 minuts.

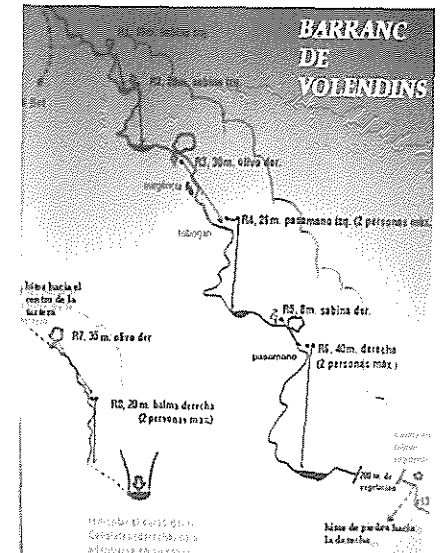
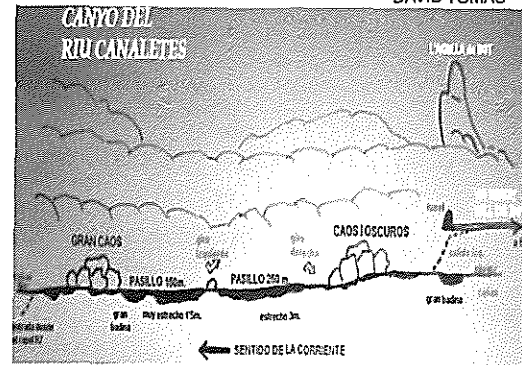
Escapatòries: hi ha varies. Si el riu Canaletes porta excessiu caudal, podem retornar al vehicle seguin el curs del riu per lo costat dret fins una pista que el creua cap a la dreta (àrea interpretativa Vall de Jeps) i pujar a l'antiga estació de tren de Prat de Compte, i després per la via Verda a Bot (1 h. de retorn).

Descripció: Barranc poc engorjat però ben excavat en el conglomerat, on molts ràpels son volats. Amb aigua es salvatge i espectacular amb boniques cascades. Els estrets son preciosos, molt aquàtics i fresquets. Te dos llargs i estrets passillos inundats entre altes parets, grans basses on es poden realitzar salts, caos de grans blocs on trobem un bonic tram amb poca llum.

Altura en inici: 475 m. **Altura en final:** 175 m. **Longitud:** 2000 m. **Desnivell:** 300 m.

1er. descens lo desembre de 2005.

DAVID TOMAS



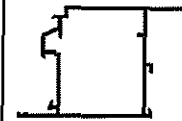
Clap's
CAFÈ - PUB

C/. Guifré, 26
43550 ULLDECONA



CONSULTORIA EUGENI, S.L.

C/. Vidal i Barraquer, 22 - Baixos
Tel. 977 57 32 90 - Fax 977 57 32 69
ULLDECONA
e-mail: eugeni@ceugeni.com



ALUMINIS
SANS

C/. Adell, 2, baixos - Tel./Fax 977 72 12 00
ULLDECONA

GRAU

SISTEMA INDUSTRIAL I DOMÈSTICA
TÈXTELS PER A MÀQUINA

Domèstica
Guifré, 13
Tel. 977 720 687

Industrial:
Ctra. Tortosa, s/n.
Tel. 977 720 620
Fax 977 721 115
43550 ULLDECONA

E-mail: rgrau@rgrau.com
www.rgrau.com